

vexi INFO 71

ZPRAVODAJ STŘEDISKA VEXILOLOGICKÝCH INFORMACÍ
THE BULLETIN OF THE FLAG DATA CENTRE

leden – únor 2004
January – February 2004

IN THIS ISSUE

THE ARMS AND FLAGS OF THE SUBJECTS OF THE RUSSIAN FEDERATION

This article brings information on new publication written by Russian heraldist I.S.Smetannikov and published in the last year.

SYMBOLS OF THE NOVAYA ZEMLYA ARCHIPELAGO (ARKHANGELSK REGION OF RUSSIA)

The archipelago of Novaya Zemlya comprises one municipality, area of which is larger than that of the Czech Republic. Arms and flag of this municipality were registered in the Russian Herald's Office on 1.11.2002. Symbolism of the nucleus recalls presence of the Central Nuclear Polygon of the Russian Federation seated in this territory.

SYMBOLS OF NECHANICE

Town of Nechanice is situated around 15 km west of the regional seat Hradec Králové in East Bohemia; it is mentioned in the annals already in 1228. Its arms are derived from that of the Earl of Rožmberk who possessed this settlement in 14th century. Former village gained municipal status in 1867 but its own flag derived from the coat-of-arms on 13.5.2002 only.

AMENDMENTS TO THE REGIONAL ACT

Some amendments to the Regional Act were passed in 2002. Those of them referring to the regional arms and flag are mentioned in this article.

HERALDIC CONVENTIONS USED ON COMMUNAL FLAGS (11)

This part of our series deals other forms of the lily or fleur-de-lis as used on communal flags in the Czech Republic.

translated J. Martykán

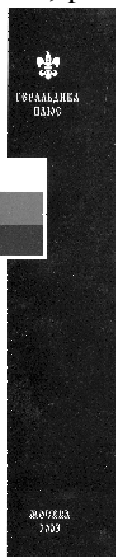
ZNAKY A VLAJKY SUBJEKTŮ RUSKÉ FEDERACE

V Moskvě vyšla kniha "Znaky a vlajky subjektů Ruské Federace" od Igora Stanislavoviče Smetannikova seznamující čtenáře se symboly subjektů Ruské Federace. Vědeckým poradcem při přípravě knihy byl M. V. Revnivcev, ředitel RSVH.

Knihla obsahuje rusky a anglicky psanou předmluvu objasňující právní podklady existence subjektů Ruské federace, podmínky vzniku jejich symbolů a proces jejich přijímání. Hlavní část knihy tvoří devadesát stran obsahující informace o symbolech Ruské federace a jejich subjektů. Je zde zachycen stav k 1. lednu 2003. K tomu datu však některé oblasti (a Něnecký autonomní okruh) neměly ještě své symboly přijaty a proto jsou na jejich místech vyobrazeny buď návrhy na ně nebo symboly hlavního města či rajónu. Každému subjektu je věnována jedna strana uvedená



Сметанников И.С. Гербы и флаги субъектов Российской Федерации
Smetannikov I.S. The Arms and Flags of the Subjects of the Russian Federation



dvojazyčným názvem subjektu (rusky a anglicky). Na jedné polovině jsou barevná vyobrazení znaků a vlajek s dvojazyčným textem a na druhé ruský text přinášející jejich oficiální popis a informaci o autorech symbolů. U přijatých symbolů je uvedeno datum přijetí a - v případě, že symbol byl již zanesen do státního heraldického rejstříku - číslo, pod kterým tam byl zanesen. Bohužel nejsou zde uvedeny čísla a názvy zákonů, kterými byly tyto symboly přijaty. Důležitou součástí knihy je obsáhlá sedmistránková bibliografie. Je velmi potěšitelné, že mnoho odkazů (celkem 42) je na zpravodaj Vexilologie.

Knihla je v pevné laminované vazbě, rozměry 15x20,5 cm, má 112 stran. Byla vytištěna ofsetem v nákladu 4000 ks. Cena neuvedena (smluvní).

pex

Smetannikov Igor' Stanislavovič: Gerby i flagi sub'ektov Rossijskoj Federacii, edice Gera'dika pljus, Vserossijskoe gera'dičeskoe obščestvo, OOO "Kompanija Ritm Estejt", Moskva 2003. ISBN 5-902009-05-7.

SYMBOLY MO NOVÁ ZEMĚ (ARCHANG. OBLAST, RF)

Ač je souostroví Nová Země svou rozlohou větší než Česká republika, tvoří ji jedna organizační jednotka (municipal'noe obrazovanie, obec) náležející k Archangelské oblasti Ruské Federace. Dva ostrovy tvořící souostroví jsou oddělené úzkým průlivem Matočkin Šar a omývá je na východě Karské moře a na západě moře Barentsovo. Od euroasijského kontinentu je jižní ostrov oddělen průlivem Karská vrata. Celé souostroví je rozloženo vysoko nad polárním kruhem (70° s.š. až 77° s.š.) a je vlastně pokračováním pohoří Ural do Severního ledového oceánu.

Tato územně největší obec světa má své symboly. Znak a vlajka MO Nová Země byly vytvořeny Heraldickou komorou Kongresu obcí Ruské Federace (Геральдическая Палата Конгресса муниципальных образований Российской Федерации) a byly zaneseny 1. listopadu 2002 do Heraldického rejstříku Ruské Federace pod čísly 986 (znak) a 987 (vlajka)



Znak tvoří červený zlatě lemovaný staroruský štít s rozkřídlenou stříbrnou sovou nad zlatým symbolickým vyobrazením atomového jádra. Štítonoši jsou dva stříbrní lední medvědi stojící na modré prostorové mapě souostroví.

Vlajku tvoří modrý list se znakem MO Nová Země uprostřed. Poměr šířky k délce listu je podle vyobrazení 2:3.

Neobvyklou figurou na znaku MO Nová Země je vyobrazení atomového jádra. Do symbolů území se dostalo jako připomínka

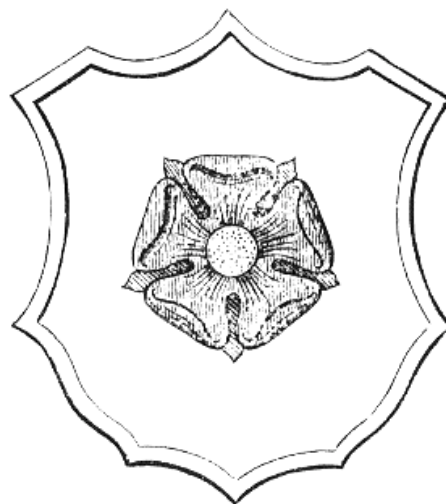
na atomový Ústřední polygon Ruské Federace (a bývalého Sovětského svazu), který se na tomto souostroví nachází. Na výborných a obsažných stránkách věnovaných Nové Zemi je také vyobrazen emblém polygonu na rukávové nášivce třídních specialistů vojenského námořnictva Ruské Federace.

Michail Revnivev
ředitel RSVH, Engels



Zdroje: Zpráva Vladimíra Nikolajeviče Medveděva, ředitele Heraldické komory Kongresu obcí Ruské Federace
[www stránky Stanislava Kuzněcova www.belushka.narod.ru](http://www.belushka.narod.ru)

Město Nechanice se nachází asi 156 kilometrů na západ od Hradce Králové. Ves Nechanice je doložena k roku 1228. Roku 1235 se připomínají jako trhovářská ves patřící rodu Vítkovců. Počátkem 14. století za vlády pánů z Rožmberka byla ves povýšena na městečko a jejich erb se nacházel na pečeti městečka a časem se z něj stal znak Nechanic. Později se ve vlastnictví obce vystřídal několik dalších majitelů. V roce 1850 se Nechanice staly sídlem okresního soudu. Dne 24. července 1867 byly Nechanice - v ocenění za postoj svých obyvatel v průběhu prusko-rakouské války v roce 1866, jejíž hlavní bitva se odehrála v bezprostředním okolí - povýšeny na město, původní znak však zůstal zachován. Podoba symbolu ale nebyla vždy stejná. V 17. a 18. století byla na pečetích růže se čtyřmi lístky, ve století devatenáctém se objevuje i figura českého lva. V Ottově slovníku naučném je opět vyobrazen květ klasické pětilisté růže.



Č. 2873. Znak města Nechanic.



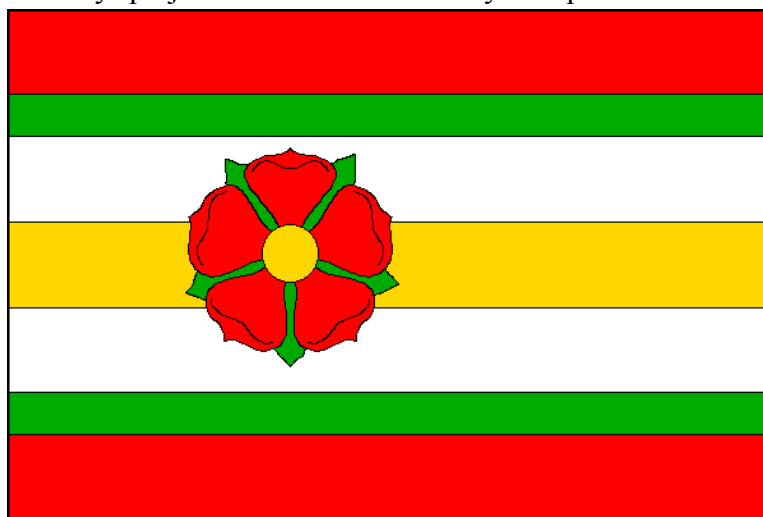
Popis znaku Nechanic v knize Jiřího Čarka zní: *Na stříbrném štítě je červená pětilistá růže rožmberská se zlatým středem a zelenými lístky kališními.*

Tato podoba znaku byla a je používána městem v běžném životě, na listinách i v propagačních materiálech města.

V roce 2002 byl vytvořen návrh na praporek města, který připravil VI. Velebný. Vycházel pochopitelně ze znaku města. Jelikož motiv červené růže na bílém poli byl již několikrát na obecních praporech v České republice v drobných obměnách použit, doplnil list praporu

vodorovnými pruhy v barvách růže. Návrh byl projednán na zasedání Podvýboru pro heraldiku a vexilologii dne 16. dubna 2003. Popis praporu zní: *List tvoří sedm vodorovných pruhů, červený, zelený, bílý, žlutý, bílý, zelený a červený, v poměru 2 : 1 : 2 : 2 : 2 : 1 : 2. Přes tři prostřední pruhy na rozhraní žerďové a střední části červená růže se žlutým semeníkem a zelenými kališními lístky. Poměr šířky k délce listu je 2 : 3.*

Usnesením VVVKMT č. 71 ze dne 23. dubna 2003 byl doporučen k udělení, což se stalo rozhodnutím předsedy PS PČR č. 22 ze dne 13. května 2003. Slavnostní předání udělovací listiny starostovi obce proběhlo dne 19. června 2003.



Petr Exner

Ottův slovník naučný, sv. XVIII: heslo Nechanice, s. 41.

Jiří Čarek: Městské znaky v českých zemích, s.262

Materiály Podvýboru pro heraldiku a vexilologii VVVKMT PS PČR, r. 2002

ÚPLNÉ ZNĚNÍ ZÁKONA O KRAJÍCH

V částce 2 Sbírký zákonů České republiky, která byla rozeslána dne 13. ledna 2003 vyhlásil předseda vlády úplné znění zákona č. 129/2000 Sb., o krajích (krajské zřízení), jak vyplývá ze změn provedených zákonem č. 273/2001 Sb., zákonem č. 320/2001 Sb., zákonem č. 450/2001 Sb. a zákonem 231/2002 Sb.

Ustanovení týkající se znaku a praporu kraje jsou v § 5, který nyní zní:

- (1) Kraj může mít znak a prapor.
- (2) Předseda Poslanecké sněmovny může kraji, který nemá znak nebo prapor, na jeho návrh znak nebo prapor udělit.
- (3) Předseda Poslanecké sněmovny může na žádost kraje změnit znak nebo prapor kraje.

Na rozdíl od původního znění (zákon 129/2000 Sb.), kde bylo výslovně uvedeno, že k užívání praporu není (na rozdíl od znaku) nutný souhlas kraje, v tomto novelizovaném znění toto ustanovení chybí. Původní znění § 5 bylo:

- (1) Kraj a jím zřízené nebo založené organizační složky a právnické osoby mohou užívat znak a prapor kraje. Jiné subjekty mohou užívat znak kraje jen s jeho souhlasem; k užívání praporu kraje není nutný jeho souhlas.
- (2) Kraji mohou být na jeho návrh znak a prapor kraje uděleny předsedou Poslanecké sněmovny. Kraj může navrhnout předsedovi Poslanecké sněmovny změnu znaku a praporu kraje.
- (3) K označení budov, v nichž mají sídlo orgány kraje, může kraj užívat vedle velkého státního znaku (Zákon č. 68/1990 Sb., o užívání státního znaku, státní vlajky a ostatních symbolů České republiky, ve znění pozdějších předpisů.) i znak kraje.
- (4) Kraje mohou používat razítko kraje se znakem kraje. Znak kraje je vyobrazen uprostřed razítka a po obvodu je uveden celý název kraje.

pex



STŘEDISKO VEKLOLOGICKÝCH INFORMACÍ - FLAG DATA CENTRE
člen FIAV od roku 2003 – Member of FIAV since 2003

Petr Exner
Havlíčková 294
500 02 Hradec Králové
Czech Republic

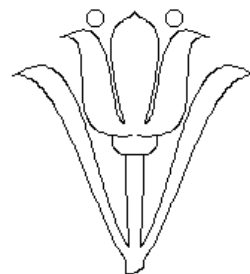
e-mail: petr.exner@uhk.cz
website: <http://web.uhk.cz/cvp>

OBECNÉ FIGURY NA PRAPORECH OBCÍ (11)

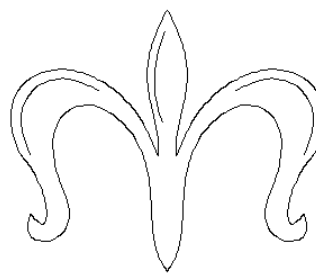
LILIE (2)

Ve třetí části tohoto miniseriálu o obecných figurách na praporech obcí jsme již zmínili klasickou figuru lilie či liliové hůlky. Lilie se však na praporech vyskytuje ještě v jiných podobách.

Jedna z nich se nazývá přirozená lilie, někdy popisovaná jako lilie na stonku. Od klasické lilie se liší právě vyobrazením stonku a listů či listů v barvě shodné s barvou květu, který však nemá spodní lístky.



Další podoba lilie se nazývá mariánská lilie. Je to lilie ve tvaru připomínající písmeno M. Tato podoba zdůrazňuje souvislost figury s lilií jako atributem Panny Marie.



Petr Exner

Některá města a obce, která mají tyto figury na praporu:
Šumice (ZN), Čelechovice (PR), Chotěšov (LT), Nítkovice (KM), Krchleby (SU), Okřešice (TR), Nesvačilka (BO).